

Představení záměru vytvoření krajské organizace destinačního managementu (DMO) pro KHK

nabídka potenciálním zakladatelům
(červen 2019)

Královéhradecký kraj bude na základě inspirace v Rakousku či Švýcarsku opravdu funkčním krajem s účinným systémem přátelské, tvůrčí a efektivní destinační spolupráce na všech jejích úrovních !!!

Ukážeme všem, že komunikovat, kooperovat a koordinovat se vyplácí !!!

Dokážeme, že odvětví cestovního ruchu může být spolehlivým zaměstnavatelem !!!

Činností krajské DMO – lepší spoluprací a koordinací chceme dosáhnout:

- **nárůst návštěvnosti** kraje o cca 4 % meziročně – zvýšení celkového počtu návštěvodnů minimálně o 50 % do roku 2030
- **rozvoj atraktivních turistických cílů** – podpora péče o ně, zvyšování rozsahu a kvality služeb, iniciace vzniku nových cílů (důraz bude kladen celoroční zajištění celoroční atraktivnosti) – výsledkem bude vyšší spotřeba návštěvníků kraje
- **iniciace nárůstu ubytovací kapacity** v kvalitních ubytovacích zařízeních o 50 % do roku 2030
- zvýšení celkového počtu turistodnů realizovaných v kraji alespoň o 75 % do roku 2030 – **navýšení počtu přenocování** turistů na základě **zvyšování jejich loajality** k Královéhradeckému kraji **pestrostí nabídky** a dosažení jejich opakovaných prodloužených návštěv kraje.
- **zvýšení kvality života a loajality místních obyvatel** zajištěním nových pracovních příležitostí, nových atraktivit a služeb s potenciálem využití v jejich volném čase – otočení současného negativního trendu migrace z kraje

(2019 = 100 %)

Destinační management – schéma

3K - základní princip destinačního managementu

KOMUNIKACE

KOOPERACE

KOORDINACE



Důvody pro vytvoření krajské DMO

Hlavním cílem vytvoření krajské DMO je zvýšení konkurenceschopnosti Královéhradeckého kraje v oblasti cestovního ruchu.

Krajská DMO k tomu přispěje tím, že bude koordinovat a poskytovat svým partnerským subjektům marketingové a servisní služby, a to jak v oblasti cestovního ruchu (primárně), tak také subjektům z návazných odvětví (doplňkově, rozvojově).

Tím jistě dojde k zefektivnění realizace marketingových aktivit a využívání dostupných zdrojů v oblasti cestovního ruchu a návazných odvětví.

Důvody pro vytvoření krajské DMO

Koordinace aktivit

- **efektivní řízení a rozhodování** v oblasti cest. ruchu v kraji
- **optimalizace řešení problémů** cestovního ruchu v kraji
- zastupování, prosazování a **hájení zájmů kraje a partnerů DMO**
- **zvýšení účinnosti marketingové strategie** kraje
- **vytváření společných nástrojů** komunikace
- **podpora systematického, harmonického a komplexního rozvoje turismu** v destinaci

Marketingové a servisní služby

- **efektivní a koordinované marketingové činnosti** v rámci kraje a jeho destinací - velká / průřezová témata
- **prezentace v přilehlém území Polska** a budování spolupráce s okolními DMO za účelem koordinovaného rozvoje území
- **efektivní využití** přírodních, kulturních a lidských zdrojů
- **profesionalizace podpory**
 - dotační management
 - zajištění projektové podpory

Forma a organizace DMO

DMO - „*Samostatná právnická osoba působící v oblasti CR na úrovni kraje ČR založená za účelem koordinace aktivit CR na svém území*“

Zapsaný spolek – vhodná právní forma z hlediska spolupráce veřejného, soukromého a neziskového sektoru

- **Členská schůze** – nejvyšší orgán z.s. tvořený všemi členy
- **Správní rada** – odborný kolektivní orgán, dohlíží na činnost z.s.
- **Ředitel** – statutární orgán z.s.
- **Kontrolní komise** – dohlíží na výkon ředitele a správní rady
- **Rozhodčí komise** – rozhoduje sporné záležitosti

Členská základna DMO KHK

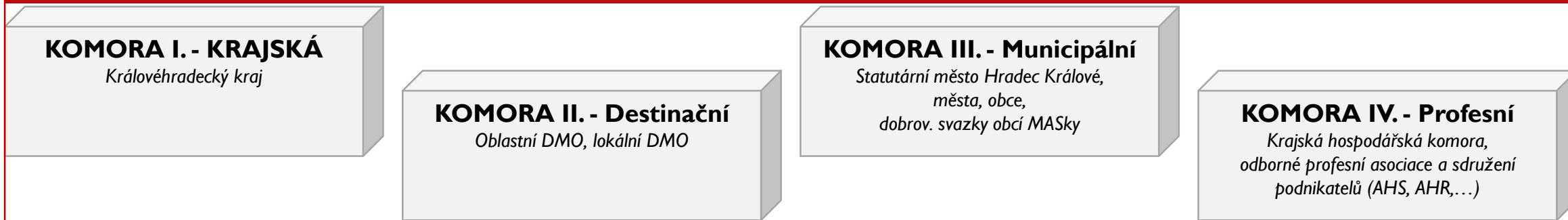


Chceme spolupracovat s těmito subjekty...

- **Kraj** – zakládající člen, hlavní iniciátor a koordinátor spolupráce
- **Oblastní / lokální DMO**
 - možnost sdílet *know-how*, koordinovat své aktivity
- **Města a obce, svazky obcí a měst, mikroregiony**
 - možnost ovlivňovat způsob prezentace svého území v rámci celku
- **Odborné asociace a profesní sdružení (soukromý sektor)**
 - reprezentující zájmy svých členů
 - získává platformu pro koordinaci svých aktivit

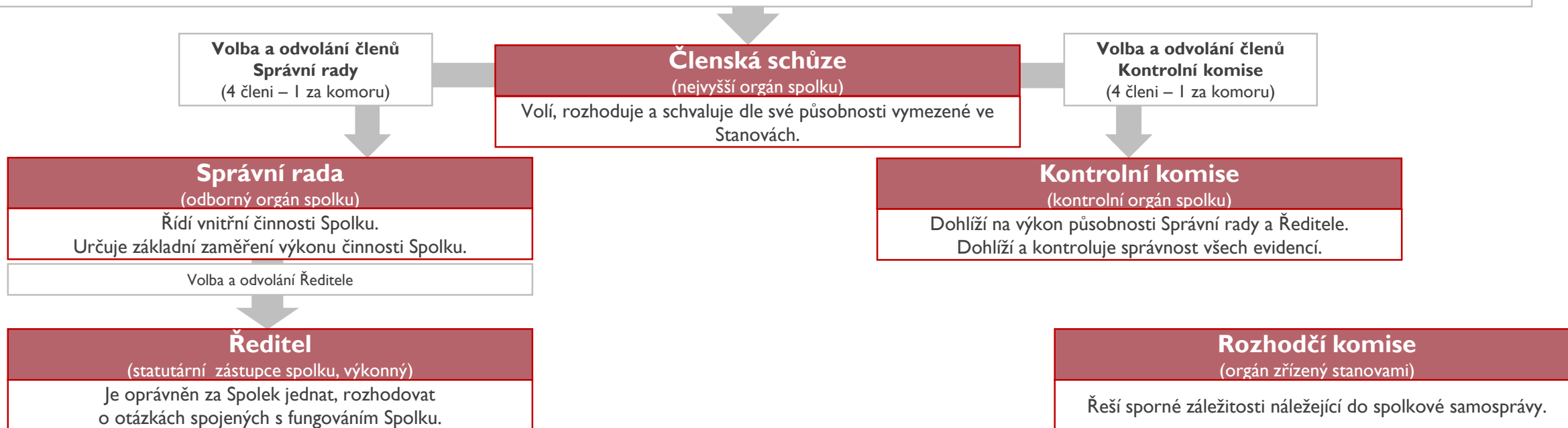
Organizační uspořádání krajské DMO

Členská základna – zakladatelé a členové spolku (komorové uspořádání)



Každý člen je oprávněn účastnit se jednání Členské schůze.
Členská schůze rozhoduje hlasováním po Členských komorách.

Zvolený předseda každé komory je vhodný nominant do Správní rady.
Každá komora navrhuje svého zástupce do Kontrolní komise



Organizační uspořádání – Správní rada

Vybrané rozhodovací pravomoci a odpovědnost Správní rady

- Správní rada **volí a odvolává Ředitele**, schvaluje smlouvy mezi Spolkem a Ředitelem a pravidla pro přiznání výkonnostní složky odměny Ředitele
- Správní rada **stanovuje zásady vedení Spolku** v oblasti vymezení základního zaměření činnosti Spolku v souladu se schváleným Strategickým plánem
- Správní rada **schvaluje Roční plán**, jehož součástí je i rozpočtový rámec Spolku pro daný rok
- Správní rada ve spolupráci s Ředitelem **vyhotovuje výroční zprávu Spolku**, kterou předkládá Kontrolní komisi k vyjádření a Členské schůzi ke schválení
- Správní rada **ukládá Řediteli úkoly** v oblasti hlavní činnosti Spolku a v oblasti vedlejší hospodářské činnosti Spolku a kontroluje plnění těchto úkolů a dalších povinností ze strany Ředitele
- Správní rada **stanovuje finanční rámec oprávnění Ředitele** Spolek zavazovat ve vztahu k třetím osobám. Ředitel má právo rozhodovat o vynaložení finančních prostředků Spolkem do určité výše (500 tis. Kč, resp. 100 tis. Kč), nad tuto musí vynaložení finančních prostředků podpisem potvrdit alespoň jeden člen Správní rady. Pro spolurozhodování o výdajích Spolku nad rámec podpisových pravomocí Ředitele je určeno pořadí členů Správní rady, kteří budou vyzýváni k připojení potvrzujícího podpisu. Prvním v pořadí schvalovatelů je Člen Správní rady za II. členskou komoru – Destinační, druhým v pořadí schvalovatelů je Člen Správní rady za I. členskou komoru – Krajskou, třetím v pořadí schvalovatelů je Člen Správní rady za IV. členskou komoru – Profesní, čtvrtým v pořadí schvalovatelů je Člen Správní rady za III. členskou komoru – Municipální.
- Správní rada ve spolupráci s Ředitelem **vyhotovuje návrh Strategického plánu** a předkládá jej Členské schůzi ke schválení
- Správní rada **rozhoduje o vzniku, změně a zániku zaměstnaneckých vztahů**, kterých se Spolek účastní jako zaměstnavatel s tím, že rozhodnutí Správní rady vykonává za Spolek Ředitel v intencích Správní radou přijatých rozhodnutí
- Správní rada **schvaluje** návrh Ředitele na **organizační řád Spolku**, rozhodne-li se Ředitel takový řád vydat
- Správní rada **schvaluje vytvoření, změny a zrušení pracovních skupin** coby svých poradních orgánů

Organizační uspořádání – Ředitel

Ředitel je jediným a individuálním statutárním orgánem Spolku, který je oprávněn za něj jednat ve všech věcech, zejména pak je oprávněn rozhodovat o otázkách spojených s fungováním Spolku, včetně dispozic s jeho majetkem, v souladu se Stanovami přijímat zaměstnance Spolku, ukončovat jejich pracovní poměr, a rozhodovat o všech jejich pracovních záležitostech.

- První Ředitel je volen na dobu 1 (slovy: jeden) roku.
- Ředitel volený po 1. roce fungování spolku je volen na dobu 5 (slovy: pěti) let. Ředitel se funkce ujímá den následující po dni volby,

Vybrané rozhodovací pravomoci a odpovědnost Ředitele:

- **zastupovat Spolek navenek** v souladu se stanovami a NOZ,
- **dodržovat** přitom obecné zásady a **Strategický plán** schválený Členskou schůzí,
- **řídít se pokyny a rozhodnutími Správní rady** a **dodržovat Roční plán** schválený Správní radou,
- **připravovat návrh Ročního plánu**, jehož součástí je i návrh rozpočtového rámce
- **spolupracovat** se Správní radou na **přípravě návrhu Strategického plánu**,
- vést řádně agendu Členské schůze, Správní rady, Kontrolní komise a seznam Členů, účastnit se osobně zasedání Správní rady, účastnit se osobně zasedání Kontrolní komise, pokud si Kontrolní komise vyžádá jeho přítomnost,
- zajistit vedení účetnictví nebo daňovou evidenci Spolku, archivaci veškerých zápisů ze zasedání Členské schůze, Správní rady a Kontrolní komise,
- zastupovat Spolek při jednání s orgány Královéhradeckého kraje
- zastupuje Spolek při jednání Rozhodčí komise.

Zajištění financování DMO KHK

Členské příspěvky

- základní – pokrývají chod organizace (různé napříč členy)
- specifické – mimořádné, nepovinné (především složky veř. sektoru)
- projektové – podpora na specifickou aktivitu (jakýkoliv subjekt)

Ad-hoc příjmy – příjmy z vlastní činnosti (doplňková podnikatelská činnost), partnerství, sponzoring, spoluúčasť / kofinancování projektů / aktivit, **DOTACE a PODPORA...**

Financování DMO KHK musí být vícezdrojové.

Financování – základní členské příspěvky

II. členská komora – Destinační (DMO)

- **Základní členské příspěvky v prvním kalendářním roce provozu a činnosti Spolku:**
 - Částka základního členského příspěvku na každého člena zařazeného do této členské komory činí 1.000,- Kč (slovy tisíc korun českých) za kalendářní rok.
- **Základní členské příspěvky ve druhém kalendářním roce provozu a činnosti Spolku:**
 - Částka základního členského příspěvku na každého člena zařazeného do této členské komory činí 5.000,- Kč (slovy pět tisíc korun českých) za kalendářní rok.
- **Základní členské příspěvky ve třetím a každém dalším kalendářním roce provozu a činnosti Spolku:**
 - Částka základního členského příspěvku je určena na základě vzorce:
$$\text{Částka} = \text{koef1} \times [(\text{koef2} \times \text{počet obyvatel}) + (\text{koef3} \times \text{počet přenocování})] \times \text{intenzita cestovního ruchu}$$
 - kde *koef1* je koeficient pro určení, do jaké míry se bude daný subjekt finančně podílet na chodu Spolku,
 - kde *koef2* a *koef3* jsou koeficienty pro určení, jakou váhu má při rozhodnutí o výši finančního příspěvku na chod Spolku počet obyvatel na území DMO, a do jaké míry počet přenocování v HUZ na území DMO,
 - kde se *intenzita cestovního ruchu* spočítá jako poměr počtu přenocování v HUZ na území DMO vůči počtu obyvatel na území DMO.
 - Je však určena minimální a maximální částka základního členského příspěvku ve výši:
 - 5.000,- Kč (slovy pět tisíc korun českých) za kalendářní rok – minimální
 - 15.000,- Kč (slovy patnáct tisíc korun českých) za kalendářní rok – maximální

Financování – základní členské příspěvky

III. členská komora – Municipální (města, obce ...)

- **Základní členské příspěvky:**

- Částka základního členského příspěvku je určena na základě vzorce:

$$\text{Částka} = \text{koef1} \times [(\text{koef2} \times \text{počet obyvatel}) + (\text{koef3} \times \text{počet přenocování})] \times \text{intenzita cestovního ruchu}$$

- kde *koef1* je koeficient pro určení, do jaké míry se bude daný subjekt finančně podílet na chodu Spolku,
 - kde *koef2* a *koef3* jsou koeficienty pro určení, jakou váhu má při rozhodnutí o výši finančního příspěvku na chod Spolku počet obyvatel na území subjektu (města, obce ...), a do jaké míry počet přenocování v HUZ na území subjektu,
 - kde se *intenzita cestovního ruchu* spočítá jako poměr počtu přenocování v HUZ na území subjektu vůči počtu obyvatel na území subjektu.
- Je však určena minimální částka základního členského příspěvku ve výši 5.000,- Kč

IV. členská komora – PROFESNÍ (asociace, sdružení podnikatelů)

Počet členů	Do 25 členů	Do 50 členů	Nad 50 členů
Výše členského příspěvku	5.000,- Kč	10.000,-	15.000,- Kč

Fáze přípravy DMO KHK

- Radou KHK a Zastupitelstvem KHK byl schválen záměr vzniku DMO
- Odbor regionálního rozvoje, grantů a dotací byl Radou KHK pověřen projednat tento záměr s relevantními aktéry CR v území
- Připravuje se kompletní dokumentace, především Stanovy spolku
- Připravuje se finální nabídka potenciálním zakladatelům DMO

Srpen	<i>VRRCR</i>	Schválení založení	23.08.2019
	<i>Rada KHK</i>	Schválení založení	19.08.2019
Září	<i>Zastupitelstvo KHK</i>	Schválení založení	09.09.2019
	<i>Zakládající členové</i>	Koordinační schůzka - vytvoření komor, návrh správní rady, ředitele	do 30.09.2019
Říjen	<i>Zakládající členové</i>	Zakladací členská schůze	31.10.2019
Listopad		ZALOŽENÍ	1. 11. 2019

Děkujeme Vám za pozornost

Ivana Kudrnáčová

Vlasta Kratochvílová

Odbor regionálního rozvoje, grantů a dotací

Úsek cestovního ruchu

Krajský úřad Královéhradeckého kraje

Tel.: +420 495 817 181

E-mail: vkratochvilova@kr-kralovehradecky.cz

Ondřej Špaček

KROKEM s.r.o.

Tel: +420 602 265 851