

# Metodický pokyn<sup>1</sup>

**Ministerstva životního prostředí**

**k přípravě a realizaci**

**Krajinných integrovaných plánů rozvoje (KIPR)**

(na základě Usnesení vlády ČR ze dne 21.12.2009 č. 1569)

**Praha, říjen 2010**

**Vydalo Ministerstvo životního prostředí ČR**



**Ministerstvo životního prostředí  
České republiky**

---

<sup>1</sup> Metodický pokyn v této verzi (říjen 2010) je platný pouze pro programové období EU 2007 - 2013

|   |           |
|---|-----------|
| <b>Obsah</b> .....  | <b>2</b>  |
| <b>Seznam zkratek</b> .....   | <b>3</b>  |
| <b>1. Cíle a základní východiska KIPR</b> .....                                 | <b>4</b>  |
| 1.1. Úvod .....   | 4         |
| 1.3. Cílová území KIPR.....   | 5         |
| 1.4. Základní podmínky pro KIPR .....   | 8         |
| 1.5. Způsob podpory KIPR .....  | 8         |
| 1.6. Komplexnost a synergie KIPR .....  | 9         |
| Indikativní seznam aktivit prioritních oblastí KIPR:.....                       | 9         |
| 1.7. Indikátory KIPR .....  | 10        |
| <b>2. Řídící struktura KIPR</b> .....   | <b>11</b> |
| <b>3. Způsob hodnocení KIPR</b> .....   | <b>13</b> |
| 3.1. Výběr a doporučení projektů KIPR .....                                     | 13        |
| 3.2. Hodnocení a schvalování Dokumentu KIPR obsahujícího Zásobník projektů KIPR | 14        |
| <b>4. Obsah a struktura Dokumentu KIPR</b> .....                                | <b>15</b> |
| <b>5. Realizace KIPR</b> .....  | <b>16</b> |
| 5.1. Předkládání žádostí o podporu projektů KIPR .....                          | 16        |
| 5.2. Realizace KIPR /projektů zahrnutých v KIPR.....                            | 16        |
| 5.3. Financování řízení pilotního KIPR.....                                     | 16        |
| <b>6. Monitoring realizace KIPR</b> .....                                       | <b>17</b> |
| 6.1. Monitorování KIPR .....  | 17        |
| 6.2. Hodnocení monitorovacích zpráv .....                                       | 17        |
| <b>7. Komunikace a partnerství KIPR</b> .....                                   | <b>18</b> |
| <b>8. Přechodná a závěrečná ustanovení</b> .....                                | <b>19</b> |

## Seznam zkratk

|       |   |
|-------|---|
| AOPK  | Agentura ochrany přírody a krajiny ČR                 |
| ČR    | Česká republika                                       |
| ES    | Evropské společenství                                 |
| CHKO  | Chráněná krajinná oblast                              |
| KIPR  | Krajinný integrovaný plán rozvoje                     |
| MŽP   | Ministerstvo životního prostředí                      |
| MMR   | Ministerstvo pro místní rozvoj                        |
| MZE   | Ministerstvo zemědělství                              |
| NOK   | Národní orgán pro koordinaci                          |
| NP    | Národní park  |
| NSSR  | Národní strategický referenční rámec                  |
| OP    | Operační program                                      |
| OP ŽP | Operační program Životní prostředí                    |
| PRV   | Program rozvoje venkova                               |
| PUR   | Politika územního rozvoje                             |
| ROP   | Regionální operační program                           |
| ŘO    | Řídící orgán  |
| ŘS    | Řídící struktura                                      |
| SF    | Strukturální fondy                                    |
| SFŽP  | Státní fond životního prostředí                       |
| SOZS  | Strategické obecné zásady Společenství pro soudržnost |
| SOB   | Specifická oblast                                     |
| SRR   | Strategie regionálního rozvoje                        |
| SZIF  | Státní zemědělský intervenční fond                    |
| VZCHÚ | Velkoplošné zvláště chráněné území                    |

# 1. Cíle a základní východiska KIPR

## 1.1. Úvod

Metodický pokyn je vydán za účelem dosažení jednotného postupu při přípravě, realizaci, monitoringu a vyhodnocení Krajiných integrovaných plánů rozvoje (dále též KIPR). KIPR je jedním z nástrojů podpory udržitelného rozvoje regionů ve specifických oblastech (dále jen SOB)<sup>2</sup> v zónách dotčených alespoň částečně výskytem velkoplošných zvláště chráněných oblastí (dále jen VZCHÚ). Zároveň představuje jeden z nástrojů pro efektivní čerpání finančních prostředků ze strukturálních fondů (dále jen „SF“) s cílem zajistit synergický efekt jednotlivých intervencí podporujících udržitelný rozvoj regionu prostřednictvím realizace integrovaných projektů v geograficky vymezené oblasti.

KIPR je koordinačním nástrojem pro společnou přípravu regionálně významných vzájemně souvisejících projektů. Projekty zahrnuté v KIPR mohou být podpořeny z aktuálních operačních programů, zejména z OPŽP, v případě řešení problematiky rozvoje obcí z ROP, PRV, popř. z národních programů. Tím dojde k umocnění jednotlivých aktivit administrátorů operačních programů na straně jedné a motivaci příjemců podpory, kteří koordinovaně realizují strategické cíle udržitelného rozvoje regionu a umožňují dosažení významné koncentrace investic, na straně druhé.

Tento Metodický pokyn upravuje původní Metodiku přípravy a realizace KIPR na základě postupu uloženého usnesením vlády ČR ze dne 21.12.2009 č. 1569. Pilotní dokument KIPR bude v rámci specifické oblasti (dále jen SOB) Šumava připraven pro území SOB Šumava, přičemž během jeho přípravy a realizace jednak bude ověřen přínos a smysl KIPR pro zajištění udržitelnosti rozvoje SOB a v nich se vyskytujících VZCHÚ, a jednak bude zpětně prověřen a upraven tento Metodický pokyn pro příští plánovací období.

Smyslem KIPR je navrhnout na základě identifikovaných problémů daného regionu logicky uspořádaný a vzájemně provázaný soubor opatření a projektů, které umožní tyto problémy v regionu eliminovat a zároveň zefektivnit využití jeho potenciálu pro udržitelný rozvoj. Efektivita spočívá především v smysluplné návaznosti a synergickém efektu souboru aktivit a opatření. Tento integrovaný přístup významně zvyšuje multiplikační efekt vložených prostředků na příjmy, investice a zaměstnanost regionu, a tím mobilizuje jak jeho veřejné, tak soukromé zdroje.

KIPR jako realizační dokument vychází z koncepčních dokumentů, které jsou pro toto území zpracované. Z legislativně závazných dokumentů je nezbytný jeho soulad (resp. soulad jednotlivých projektů v rámci KIPR) s PÚR, ZÚR a příslušnou územně plánovací dokumentací a pozemkovými úpravami. Z dalších závazných či nezávazných dokumentů je nutná vazba především na strategické dokumenty na evropské, národní a regionální úrovni (Nařízení 1080 ES, SOZS, NSRR, SRR, PUR), na programy rozvoje krajů, plány péče o VZCHÚ, lesní hospodářské plány a osnovy, strategické plány dotčených měst a obcí, případně i na jejich dílčí sektorové

---

<sup>2</sup> SOB jsou vymezené Politikou územního rozvoje ČR 2008 (dále také PÚR) a upřesněné Zásadami územního rozvoje krajů (dále také ZÚR), přičemž toto vymezení nelze nijak na základě tohoto Metodického pokynu měnit. Metodický pokyn upravuje pouze postup vymezování konkrétních zón, vhodných pro přípravu a realizaci KIPR v rámci již existujících SOB.

strategie, a dále lesní hospodářské plány a osnovy, které jsou významným plánovacím dokumentem v daném zájmovém území a jsou schvalovány orgánem státní správy.

Podkladem pro zpracování tohoto Metodického pokynu KIPR byl kromě výše uvedené Metodiky přípravy a realizace KIPR také Metodický pokyn MMR k hlavním zásadám pro přípravu, hodnocení a schvalování Integrovaného plánu rozvoje města, zpracovaného v roce 2008 na základě Usnesení vlády ČR ze dne 13.8.2007 č.883.

## 1.2. Definice KIPR

Krajinným integrovaným plánem rozvoje se rozumí soubor vzájemně obsahově, územně a časově provázaných akcí, které jsou realizovány na území SOB vymezené PÚR a upřesněné ZÚR, konkrétně v zóně alespoň částečně dotčené existencí velkoplošného zvláště chráněného území (CHKO nebo NP) a směřují k dosažení prioritních cílů regionu, vycházejících se strategického dokumentu udržitelného rozvoje regionu. Jejich realizace může být podpořena z jednoho či více operačních, příp. národních programů.

Krajinný integrovaný plán rozvoje je základním koordinačním rámcem udržitelného rozvoje navazujícím na celkovou vizi a strategii rozvoje regionu za účelem identifikace a řešení problémů regionu v návaznosti na využití podpory ze strukturálních fondů v programovém období 2014 – 2020. Pilotní projekt KIPR se týká programového období 2007 – 2013.

## 1.3. Cílová území KIPR

KIPR je určen pro území SOB vymezené PÚR a upřesněné ZÚR dotčené alespoň částečně velkoplošným zvláště chráněným územím, zahrnující větší počet obcí (viz níže). V daném území musí mít významné zastoupení témata s vazbou na ochranu přírody a krajiny, technickou ochranu složek životního prostředí, udržitelné formy cestovního ruchu, udržitelné a přírodě blízké hospodaření v lesích, ekologické zemědělství, řemeslná výroba a další návazná témata (např. šetrná doprava apod.).

Území pro zpracování KIPR musí být zónou vymezenou na území SOB definované v PÚR a upřesněné v ZÚR. Účelem vymezení SOB v PÚR je deklarován zájem státu na udržitelném rozvoji území, ve kterých se v porovnání s ostatním územím ČR dlouhodobě projevují problémy z hlediska realizace udržitelného rozvoje území, tj. problémy se zajištěním vyváženého vztahu ochrany životního prostředí, hospodářského rozvoje a soudržnosti společenství obyvatel území (uvedené v důvodech vymezení). Přitom se jedná o území se specifickými krajinnými hodnotami anebo se specifickými problémy mezinárodního a republikového významu, nebo které svým významem přesahují území kraje.

Specifickými kritérii přijatelnosti regionu pro KIPR z hlediska vymezení území jsou např.:

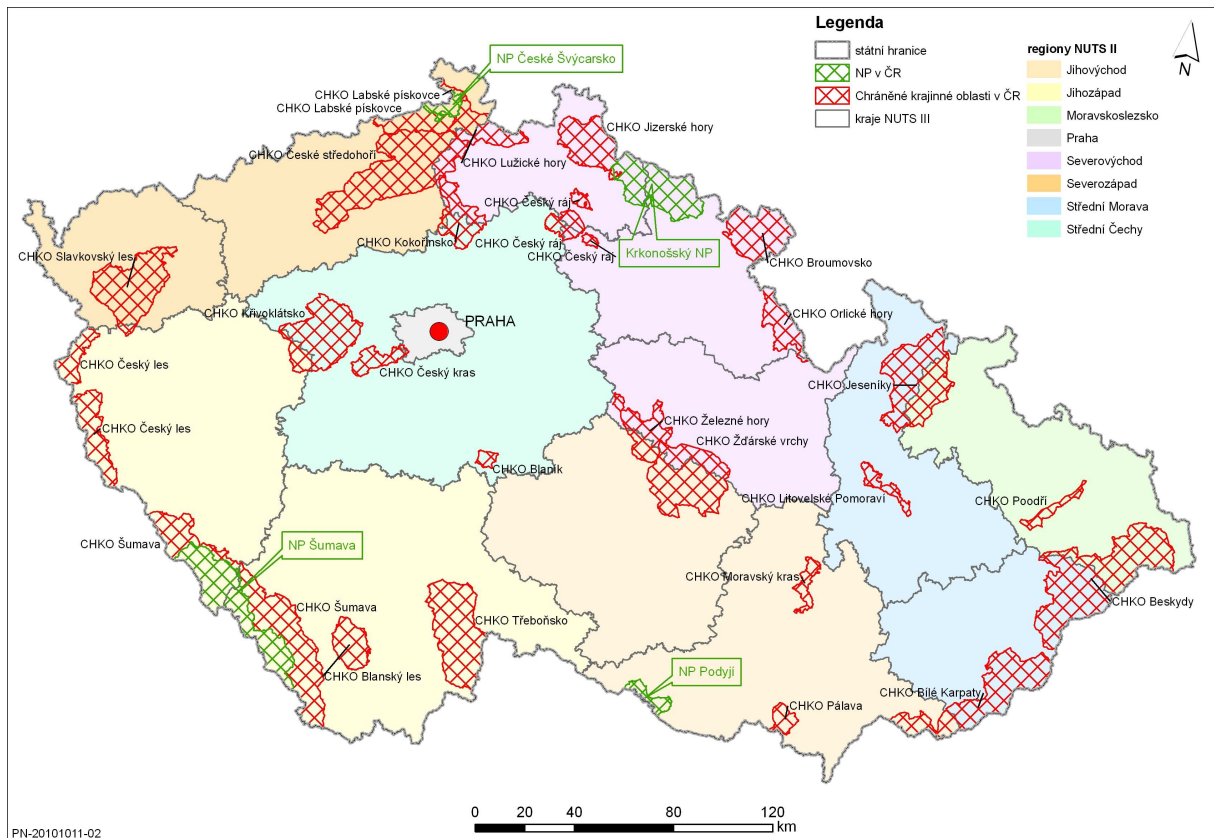
- region tvoří kompaktní celek (územně souvislý bez enkláv a exkláv), jehož vnější hranice musí být vedena v hranicích správních území obcí dotčených alespoň zčásti výskytem VZCHÚ;
- region tvoří katastrální území minimálně 20 obcí;

- populační velikost regionu dosahuje minimálně 10 000 obyvatel;

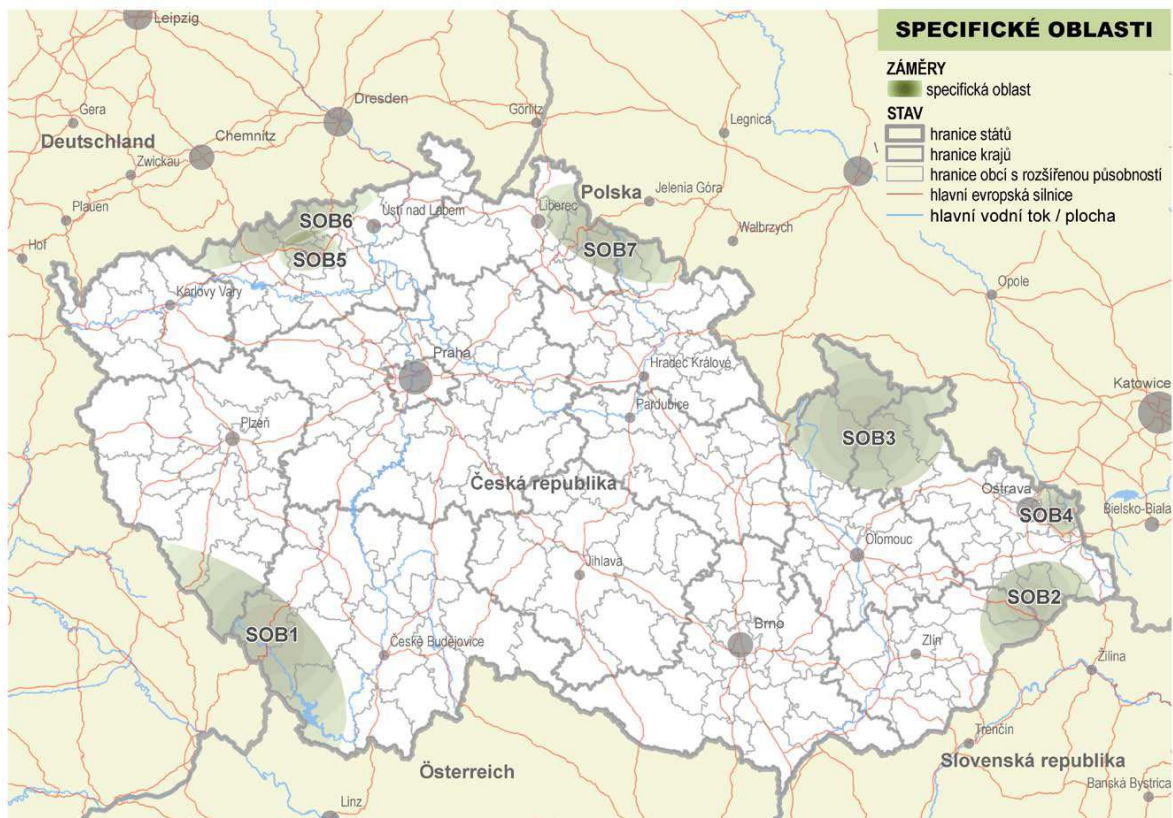
**Tab.: Přehled VZCHÚ ČR ve vztahu k SOB**

| NUTS            | CHKO   | Národní parky   | SOB          |
|-----------------|--|-----------------|--------------|
| Střední Čechy   | Blaník, Český kras, Český ráj, Křivoklátsko  |                 |              |
| Jihozápad       | Blanský les, Český les, Šumava, Třeboňsko  | Šumava          | SOB 1        |
| Severozápad     | Slavkovský les, České středohoří, Labské pískovce,   | České Švýcarsko |              |
| Severovýchod    | Broumovsko, Jizerské Hory, Orlické Hory, Český ráj, Železné hory, Lužické Hory, Kokořínsko | Krkonoše        | SOB 7        |
| Jihovýchod      | Pálava, Moravský kras, Žďárské vrchy, Železné hory, Bílé Karpaty                           | Podyjí          |              |
| Střední Morava  | Beskydy, Bílé Karpaty, Jeseníky, Litovelské Pomoraví                                       |                 | SOB 2, 3     |
| Moravskoslezsko | Jeseníky, Beskydy, Poodří,   |                 | SOB 2, 3, 4, |

**Obr.: (SRR) Velkoplošná zvláště chráněná území ČR a Regiony soudržnosti NUTS II: ČR**



Obr.: (PÚR) Specifické oblasti ČR



## 1.4. Základní podmínky pro KIPR

- A) Přípravu, realizaci, monitoring a vyhodnocení KIPR koordinuje předkladatel KIPR.
- B) Předkladatel musí pro přípravu a realizaci KIPR ustavit organizační řídicí strukturu, která zahrnuje zejména Regionální řídicí skupinu KIPR, případně i tématické pracovní skupiny a zajistit fungování této řídicí struktury po celou dobu přípravy a realizace KIPR. Při ustanovení organizační řídicí struktury pro přípravu a realizaci KIPR musí být důsledně uplatňován princip partnerství.
- c) Předkladatelem KIPR musí být organizace s právní subjektivitou, která je integrujícím subjektem regionu. Předkladatelem KIPR může být:
- **Územní samosprávný celek** včetně kraje, podle zákona č.129/2000 Sb., o krajích (krajské zřízení) ve znění pozdějších předpisů a organizace zřizované nebo zakládané kraji, podle § 23 a dalších zákona č.250/2000 Sb., o rozpočtových pravidlech územních rozpočtů ve znění pozdějších předpisů,
  - **Česká republika, za kterou jedná příslušná organizační složka státu a organizace zřizované či zakládané státem** podle zákona č. 219/2000 Sb., o majetku České republiky a jejím vystupování v právních vztazích ve znění pozdějších předpisů (např. Správy CHKO nebo národního parku).
- D) KIPR musí vycházet ze strategických dokumentů o udržitelném rozvoji regionu a respektovat územně plánovací dokumentaci (územní plány obcí a zásady územního rozvoje krajů);
- E) KIPR musí být integrovaným řešením, které přinese synergické efekty vložených prostředků;
- F) KIPR musí naplnit obsah a strukturu stanovenou tímto Metodickým pokynem, doložit, povinné přílohy a dále doložit dodržení zásad pro přípravu a zpracování KIPR;
- G) Vymezená zóna KIPR v rámci PÚR musí splňovat kritéria dle Metodického pokynu.

## 1.5. Způsob podpory KIPR<sup>3</sup>

Projekty KIPR mohou být předkládány např. v rámci

- A) speciálních výzev aktuálních rozvojových programů
- B) speciálních výzev relevantních operačních programů
- C) standardních výzev relevantních programů, kdy při splnění kritérií přijatelnosti a formálních náležitostí budou v rámci hodnocení zvýhodněny
- D) jiných možností podpory

Tabulka 1: Příklady vhodných programy a tematických oblastí pro podporu KIPR

---

<sup>3</sup> Detailní popis implementace mechanismů podpory KIPR bude předložen vládě ke schválení do 30.4. 2011



| <b>Program podpory</b>                                      | <b>Vhodné podporované tematické oblasti</b>   |
|---|---|
| OPŽP  | Vodohospodářská infrastruktura, udržitelné využívání zdrojů energie, nakládání s odpady, zlepšování stavu přírody a krajiny, infrastruktura pro environmentální vzdělávání a šetrné formy turistiky, poradenství a osvěta |
| ROP JZ  | regionální a lokální silniční síť, infrastruktura a služby cestovního ruchu, revitalizace měst (regionálních center)  |
| PRV   | Diverzifikace hospodářství venkova, zlepšení kvality života ve venkovských oblastech  |
| SFŽP, příloha IV.; podpora obcí ležících v regionech NP     | kompenzace ztrát hospodářského rozvoje obcí ležících v regionech národních parků (např. kompenzace hospodářských ztrát vlastníkům lesa)   |
| SFŽP; Program podpory environmentálního vzdělávání a osvěty | provoz environmentálních poraden a na realizaci vzdělávacích a osvětových programů, kampaní, vydávání odborných periodik a publikací,   |
| MMR; podpora obnovy venkova                                 | podpora obnovy a rozvoje venkovských obcí   |

## 1.6. Komplexnost a synergie KIPR

Synergickým efektem se rozumí vzájemná podpora realizace a zvyšování efektivity dopadů souboru aktivit, jsou-li plánovány, připravovány cíleně a koordinovaně, tj. na základě existujícího strategického dokumentu udržitelného rozvoje regionu. Multiplikační efekt pak představuje přelévání efektivity dopadů aktivit mimo jednu oblast rozvoje, např. do sociální oblasti, oblasti rozvoje občanské vybavenosti apod.

Pro zajištění co největších synergických efektů se KIPR musí zabývat přínosem alespoň pro tři z následujících prioritních oblastí:

### **Indikativní seznam aktivit prioritních oblastí KIPR:**

#### **A. Zlepšování a ochrana životního prostředí**

- A.1. Zlepšování stavu přírody
- A.2. Zlepšení vodohospodářské infrastruktury
- A.3. Snížení znečištění ovzduší
- A.4. Zlepšení nakládání s odpady

A.5. Obnova a údržba krajinného rázu

**B. Zlepšování kvality života místních obyvatel**

B.1. Zlepšení dopravní infrastruktury a obslužnosti

B.2. Rozvoj informačních technologií

B.3. Rozvoj školství a vzdělanosti obyvatel

B.5. Rozvíjení obecné kultury

**C. Podpora rozvoje malého a středního podnikání**

C.1. Podpora venkovského podnikání – udržitelné lesní hospodářství a zemědělství, tradiční výroby a řemesla

C.2. Rozvoj alternativních způsobů venkovského podnikání (např. ekologické zemědělství, permakulturní zahradnictví, přírodě blízké hospodaření v lesích)

C.3. Rozvoj šetrného turismu, marketingu a služeb pro udržitelný cestovní ruch

C.4. Rozvoj turistické infrastruktury a produktů udržitelného cestovního ruchu

## **1.7. Indikátory KIPR**

K ověření cílů jednotlivých opatření a naplnění vize KIPR zvolí předkladatel indikátory, jejichž naplňování bude sledovat. Indikátory budou zvoleny pro úroveň výstupu a výsledku a budou sledovat strukturu priorit a opatření KIPR, na základě indikátorové soustavy Strategie udržitelného rozvoje ČR a operačních programů, z nichž budou projekty obsažené v KIPR podporovány.

## 2. Řídící struktura KIPR

Řídícím orgánem KIPR je Ministerstvo životního prostředí, odbor územních vazeb.

Pro účel kontroly realizace, koordinace a hodnocení KIPR vytvoří MŽP jako Řídící orgán KIPR meziresortní Centrální řídicí výbor KIPR, jehož členy musí být zástupci NOK, MŽP, MMR, MZE, AOPK a ŘO relevantních programů. Centrální řídicí výbor KIPR jako nejvyšší výkonný, kontrolní a poradní orgán schvaluje předkládané Dokumenty KIPR obsahující Zásobník projektů, jeho případné změny, monitorovací zprávy o realizaci KIPR a závěrečnou zprávu.

Předkladatel KIPR předkládá Dokument KIPR ke schválení Centrálnímu řídicímu výboru KIPR na základě výzvy k předkládání KIPR. Výzva vychází z podmínek stanovených Řídícím orgánem KIPR a Metodickým pokynem KIPR. Délku trvání výzvy stanoví Řídící orgán KIPR.

Pro účely efektivního zajištění přípravy, realizace, monitoringu a hodnocení KIPR vytvoří Předkladatel KIPR Regionální řídicí výbor KIPR jako řídicí a kontrolní orgán, minimálně ve složení:

- Zástupci předkladatele
- Zástupci dotčeného kraje/krajů
- Zástupci místní samosprávy
- Zástupci VZCHÚ
- Partneři z neziskového a podnikatelského sektoru

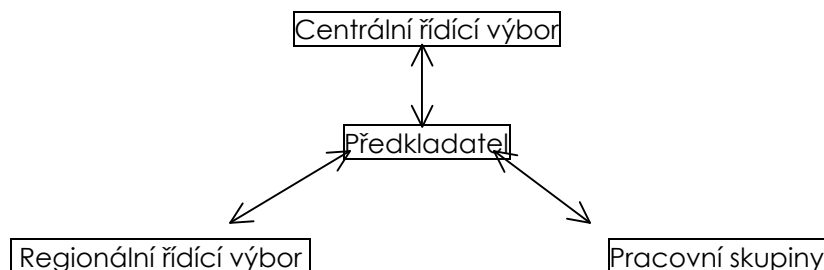
Předkladatel ve spolupráci s Regionálním řídicím výborem může vypsát výběrové řízení na Zpracovatele dokumentu KIPR.

Předkladatel na základě zpracovaného Dokumentu KIPR vypíše výzvu k předkládání žádostí o zařazení projektů do Zásobníku projektů KIPR.

Dokument KIPR včetně Zásobníku projektů KIPR bude po schválení Regionálním řídicím výborem předložen na základě výzvy Centrálního řídicího výboru k předkládání KIPR ke schválení.

Regionální řídicí výbor v případě potřeby navrhuje předkladateli KIPR vytvoření pracovních skupin dle jednotlivých témat nebo oborů.

### Schéma řídicí struktury KIPR:



Předkladatel KIPR je po celou dobu tvorby KIPR odpovědný za řádné a včasné provedení veškerých nutných aktivit a činností nezbytných k tvorbě dokumentu KIPR.

Kompetence a odpovědnosti organizační struktury KIPR budou stanoveny v Dokumentu KIPR.

Dokument KIPR, Zásobník projektů KIPR, Monitorovací zprávy a záznamy z jednání jsou veřejně přístupné na webových stránkách Předkladatele KIPR.

V rámci SOB může být předložen jeden nebo více KIPR.

Konkrétní projekt může být součástí Zásobníku pouze jednoho KIPR.

V souvislosti s IPRM může jeden projekt využít pouze jednoho z možných zvýhodnění, a to buď v rámci IPRM nebo KIPR.

## 3. Způsob hodnocení KIPR

### 3.1. Výběr a doporučení projektů KIPR

Relevanci předkládaných projektů KIPR hodnotí Regionální řídicí výbor KIPR podle kritérií stanovených v Dokumentu KIPR a doporučuje Centrálnímu řídicímu výboru ke schválení.

Projekty KIPR jsou hodnoceny ze 2 hledisek stanovených v Dokumentu KIPR:

- 1) posouzení formálních náležitostí ;
- 2) hodnocení kvality projektů KIPR pomocí výběrových kritérií ;

Projektové záměry doporučené Regionálním řídicím výborem budou zařazeny do Zásobníků projektů který je součástí Dokumentu KIPR. Partneri dopracují ve stanovené lhůtě tyto projektové záměry do podoby dílčích projektů.

Po schválení Dokumentu KIPR Centrálním řídicím výborem potvrdí Předkladatel jednotlivým partnerům, že předkládaný projekt je součástí a v souladu s cíli a prioritami KIPR

#### **ad 1) Posouzení formálních náležitostí projektů KIPR ;**

Posouzení formálních náležitostí provádí Předkladatel KIPR.

Kontrolováno je splnění zejména následujících kritérií:

- úplnost žádosti o zařazení do zásobníku KIPR;
- úplnost příloh k žádosti o zařazení do zásobníku KIPR.

V případě neúplné žádosti bude předkladatel projektu vyzván k provedení nápravy ve stanovené lhůtě. Nesplnění kritérií formálních náležitostí je důvodem k odmítnutí žádosti.

#### **ad 2) Hodnocení kvality projektů KIPR pomocí výběrových kritérií;**

Hodnocení kvality provádí Regionální řídicí výbor KIPR. Kvalita projektů KIPR je hodnocena na základě horizontálních výběrových kritérií stanovených Předkladatelem KIPR v Dokumentu KIPR, schválených Regionálním řídicím výborem a zveřejněných nejpozději před vyhlášením výzvy k předkládání projektů KIPR.

Pomocí horizontálních kritérií jsou hodnoceny například následující oblasti:

- vymezení zóny/tématu;
- aktivity/projektové záměry/projekty KIPR jsou svým zaměřením v souladu s cíli dotčených oblastí podpory příslušných programů;
- nemá prokazatelně negativní vliv na žádné z horizontálních témat;
- má prokazatelně pozitivní dopad na daný region VZCHÚ;
- bude realizován v souladu s časovým vymezením programového období ;
- je v souladu s příslušnou legislativou České republiky a Evropské unie.

Nesplnění kritérií přijatelnosti je důvodem pro odmítnutí návrhu KIPR.

### **3.2. Hodnocení a schvalování Dokumentu KIPR obsahujícího Zásobník projektů KIPR**

Posouzení přijatelnosti a schvalování Dokumentu KIPR obsahujícího Zásobník projektů provádí Centrální řídicí výbor KIPR na základě doporučení Regionálního řídicího výboru.

Dokumenty KIPR jsou hodnoceny ze dvou hledisek:

- 1) posouzení přijatelnosti Dokumentu KIPR ;
- 2) hodnocení kvality Dokumentu KIPR;

#### **ad 1) Přijatelnost Dokumentu KIPR se posuzuje zejména na základě následujících kritérií:**

- splnění základních podmínek pro KIPR dle kapitoly 1.4. tohoto pokynu;
- soulad KIPR s nadřazenými dokumenty;
- přínos aktivit KIPR do prioritních oblastí udržitelného rozvoje regionu – komplexnost a synergie;
- harmonogram aktivit;
- přiměřenost výdajů k navrhovaným opatřením a cílům KIPR, zejména s ohledem na plnění indikátorů;
- popis administrativní kapacity (organizace a způsob řízení);
- způsob komunikace a budování partnerství;
- analýza rizik;
- pozitivní vliv na horizontální priority;

Nesplnění kritérií přijatelnosti je důvodem pro odmítnutí návrhu KIPR.

#### **ad 2) Hodnocení kvality Dokumentu KIPR;**

Návrh hodnotících kritérií navrhne Řídicí orgán pilotního KIPR (odbor územních vazeb).

Na základě výsledků bodového hodnocení je sestaveno pořadí KIPR. Z důvodu zabránění rozmělnění poskytované podpory budou podpořeny pouze nejlepší KIPR vzešlé ze soutěže všech předložených KIPR.

## 4. Obsah a struktura Dokumentu KIPR

- Prezentace souladu s nadřazenými strategickými dokumenty regionu včetně Zásad územního rozvoje kraje, územně analytických podkladů a územních plánů obcí;
- analýza současné ekonomické a sociální situace regionu, SWOT analýza. Na jejich základě budou identifikovány a vymezeny tématické oblasti, do kterých se budou soustřeďovat intervence;
- popis problémů, které je nutno v území řešit, stanovení cíle a strategie řešení s ohledem na priority operačních programů;
- popis transparentního způsobu výběru projektových záměrů/projektů v rámci jednotlivých aktivit do KIPR;
- popis očekávaných výsledků a výstupů včetně relevantních indikátorů;
- seznam projektových záměrů (zásobník projektů), včetně návrhů identifikace příslušných programů, prioritních os a opatření;
- časový harmonogram a návaznost jednotlivých aktivit ;
- finanční plán zahrnující přehled disponibilních prostředků žadatelů včetně popisu způsobu financování, který zahrnuje kromě intervencí ze strukturálních fondů i ostatní finanční zdroje;
- popis administrativní kapacity a způsobu řízení KIPR (včetně organizačního schématu);
- popis způsobu komunikace a realizace partnerství, zapojení partnerů při tvorbě a realizaci KIPR;
- vliv KIPR na horizontální témata;
- analýza rizik;
- mapa území (s vyznačením řešené zóny - regionu).

## 5. Realizace KIPR

### 5.1. Předkládání žádostí o podporu projektů KIPR

Po schválení KIPR Centrálním řídicím výborem KIPR může vyhlásit ŘO OPŽP, ŘO příslušného ROP, ŘO PRV a dalších relevantních programů speciální výzvu k předkládání dílčích projektů KIPR (podrobný popis implementace mechanismů podpory KIPR bude předložen vládě ke schválení do 30.4. 2011), případně může vyhlásit permanentní výzvu. Na základě této výzvy budou Řídicím orgánům OPŽP, ROP či PRV předkládány dílčí projekty naplňující KIPR.

Dílčí projekty mohou být předkládány také jako individuální projekty v rámci standardních výzev vyhlášených OPŽP, ROP a PRV, či MMR, SZIF a SFŽP.

Příjemci podpory dílčích projektů mohou být pouze subjekty definované mezi příjemci dané oblasti podpory. Řídicí orgány jednotlivých programů a dalších dotačních programů budou vyžadovat potvrzení Předkladatele KIPR, že projekt je součástí a v souladu se schváleným KIPR.

Projekty vycházející z KIPR jsou hodnoceny dle pravidel jednotlivých programů podpory a pokud pro to budou v těchto programech vytvořeny odpovídající mechanismy, mohou být určitým, předem daným a transparentním způsobem zvýhodněny.

### 5.2. Realizace KIPR /projektů zahrnutých v KIPR

Předkladatel KIPR a předkladatelé dílčích projektů KIPR/partneři připravují a realizují dílčí projekty v souladu s harmonogramem stanoveným v KIPR. Předkladatel s využitím řídicí struktury KIPR koordinuje aktivity jednotlivých projektů tak, aby bylo dosaženo cílů KIPR s maximálním využitím synergických efektů vyplývajících z koordinace mezi projekty.

ŘO jednotlivých programů standardním způsobem provádí kontrolu a monitorování jednotlivých projektů a na základě prokázaných výdajů poskytuje platby příjemcům dílčích projektů.

### 5.3. Financování řízení pilotního KIPR

Pro přípravu a řízení pilotního KIPR jsou alokovány prostředky Státního fondu životního prostředí.



## 6. Monitoring realizace KIPR

### 6.1. Monitorování KIPR

Předkladatel KIPR s využitím řídicí struktury KIPR provádí monitorování realizace jednotlivých projektů a KIPR jako celku. Současně monitoruje celkový kontext KIPR a může navrhnout změny ve schváleném KIPR.

Předkladatel KIPR předkládá každý rok Centrálnímu řídicímu výboru KIPR monitorovací zprávu, ve které zhodnotí postup realizace KIPR. Monitorovací zpráva bude obsahovat hodnocení celkového kontextu KIPR v rámci regionu.

Součástí zprávy bude přehled schválených a realizovaných projektů a plnění podmínek KIPR včetně plnění indikátorů, dodržení harmonogramu a finančního plánu. Dále bude obsahovat jednotlivými ŘO odsouhlasené monitorovací zprávy dílčích projektů.

Na základě hodnocení dosaženého pokroku v realizaci KIPR a hodnocení kontextu v rámci regionu může Předkladatel KIPR v monitorovací zprávě navrhnout změny KIPR.

Monitorovací zprávu schvaluje Regionální řídicí výbor KIPR.

### 6.2. Hodnocení monitorovacích zpráv

Centrální řídicí výbor KIPR, v součinnosti s ŘO OPŽP, respektive s ŘO relevantních operačních, příp. národních programů, do kterých směřují projekty z KIPR, provádí hodnocení realizace KIPR.

V případě neuspokojivého průběhu realizace KIPR příslušný ŘO podá zprávu Centrálnímu řídicímu výboru KIPR a ten může pozastavit příjem dalších projektů příslušného KIPR, či financování stávajících projektů, dokud Předkladatel KIPR nesjedná nápravu nebo nenavrhne odpovídající řešení, zajišťující dosažení cílů KIPR a příslušných dílčích projektů.

Předkladatel KIPR může navrhnout změny KIPR, pokud jsou v souladu s podmínkami a zajišťují dosažení cílů KIPR.

Změny podléhají schválení Centrálnímu řídicímu výboru KIPR.

## 7. Komunikace a partnerství KIPR

Nezbytným předpokladem pro úspěšnou přípravu a realizaci KIPR je zvládnutí komunikace a vybudování účinného partnerství. Předkladatel plánuje, připravuje a realizuje KIPR v souladu s principy partnerství.

Do přípravy a realizace KIPR musí Předkladatel zapojit partnery ze strany veřejného, neziskového a podnikatelského sektoru, příp. veřejnosti:

- při přípravě KIPR,
- při stanovení Regionálního řídicího výboru,
- při výběru projektů KIPR,
- pro účast v pracovních skupinách
- při veřejných projednáních

Předkladatel od počátku prací na KIPR komunikuje s veřejností. Vhodné formy oslovení veřejnosti jsou například:

- webové stránky KIPR,
- webové stránky předkladatele,
- média (zejména lokální),
- informační tiskoviny,
- veřejná projednávání.

## 8. Přejchodná a závěrečná ustanovení

MŽP (odbor územních vazeb) jako Řídící orgán KIPR koordinuje v dohodě s NOK a ŘO dotčených OP systém výběrových kritérií pro hodnocení KIPR. V případě, že bude nutná změna tohoto Metodického pokynu, MŽP ve spolupráci ŘO dotčených OP vydá tomuto Metodickému pokynu dodatek.

Tento Metodický pokyn nabývá platnosti a účinnosti dnem podpisu ministra životního prostředí.